

# Los ojos de su hijo

(Your Child's Eyes)



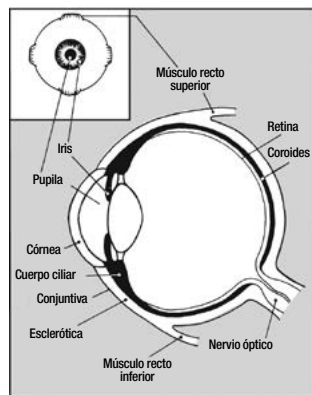
Los exámenes oftalmológicos que realiza el médico de su hijo son una herramienta importante para identificar problemas en la visión del niño. Los problemas que se descubren en sus comienzos tienen mejores probabilidades de recibir un tratamiento exitoso. Siga leyendo para obtener información de la American Academy of Pediatrics sobre la visión de su hijo, incluidos los signos de problemas visuales e información sobre varias afecciones oculares.

## ¿Qué puede ver mi bebé durante el primer año de vida?

La visión de un bebé se desarrolla rápidamente durante el primer año de vida.

- Los recién nacidos pueden ver formas grandes y rostros, al igual que colores brillantes.
- Entre los 3 y 4 meses, la mayoría de los bebés puede enfocar la vista sobre una variedad de objetos más pequeños y reconocer la diferencia entre colores (en especial rojo y verde).
- A los 4 meses, ambos ojos del bebé deben estar trabajando simultáneamente. Es aquí cuando los bebés comienzan a desarrollar la percepción de profundidad (visión binocular).
- A los 12 meses, la visión de un niño alcanza los niveles normales del adulto, mientras continúa adquiriendo conocimientos y comprendiendo lo que ve.

Tenga en cuenta que la visión de cada niño se desarrolla a su propio ritmo, pero el patrón general de desarrollo es el mismo. Como la visión de un bebé se desarrolla rápidamente durante el primer año de vida, el médico de su hijo deberá revisar los ojos del bebé en cada visita de control. Incluso después del primer año, los exámenes oftalmológicos periódicos realizados por el médico del niño son importantes para identificar problemas que puedan surgir más adelante en la infancia.



Dibujo del lateral de un ojo.

Dos términos que se mencionan en esta publicación son *córnea* y *pupila*. La *córnea* es la superficie frontal del ojo. La *pupila* es la parte oscura del ojo.

## ¿Cuáles son los signos de un problema visual?

- **Bebés de hasta 1 año de edad.** Los bebés de más de 3 meses ya están en condiciones de seguir un objeto con los ojos o rastrearlo, por ejemplo, un juguete o una pelota, mientras se mueve por su campo visual. Si su bebé no puede mantener el contacto visual constante para este entonces, o si parece que no puede ver, dígaselo al médico de su hijo. Antes de los 4 meses, los ojos de la mayoría de los bebés a veces se ven mal alineados (estrabismo). No obstante, luego de los 4 meses de edad, suele ser anormal que se crucen los ojos hacia adentro o que se desvíen hacia afuera constantemente. Si detecta alguno de estos problemas, dígaselo al médico de su hijo.
- **Edad preescolar.** Si los ojos de su hijo están mal alineados, dígaselo de inmediato al médico de su hijo. No obstante, los problemas de visión tales como el ojo perezoso (ambliopía) tal vez no tengan signos de advertencia, y es posible

que su hijo no se queje de problemas visuales. Por todo esto es importante que se examine la visión de su hijo en este momento. Hay pruebas especiales que permiten controlar la visión de su hijo aun cuando todavía no sepa leer.

- **Todos los niños.** Si nota cualquiera de los siguientes signos o síntomas, dígaselo al médico de su hijo:
  - Ojos mal alineados (que se ven cruzados, que miran hacia afuera o que no enfocan a la vez).
  - Color blanco o grisáceo en la pupila.
  - Ojos que se mueven rápidamente de un lado a otro o de arriba a abajo
  - Dolor en los ojos, picazón o molestia comunicado por su hijo.
  - Enrojecimiento en cualquiera de los ojos que no desaparece en unos días.
  - Pus o costra en cualquiera de los ojos.
  - Ojos siempre llorosos.
  - Párpados caídos.
  - Ojos que a menudo parecen extremadamente sensibles a la luz.

## ¿Cuándo conviene hacer examinar los ojos de mi hijo?

La evaluación de la visión es una herramienta muy importante para identificar problemas visuales. Durante un examen, el médico trata de detectar enfermedades de los ojos y los revisa para determinar si están funcionando correctamente. Los niños con antecedentes familiares de problemas de visión en la infancia tienen más probabilidades de sufrir problemas de visión.

American Academy of Ophthalmology y American Academy of Pediatrics recomiendan que el pediatra les realice exámenes de ojos a los niños a las siguientes edades:

- **Recién nacidos.** Es preciso revisar los ojos de todos los bebés antes de dejar el hospital para detectar infecciones, defectos, cataratas o glaucoma. Esto es particularmente cierto en bebés prematuros, bebés que recibieron oxígeno durante un período extendido y bebés con múltiples problemas médicos.
- **A los 6 meses de edad.** Como parte de cada visita de control, es preciso revisar la salud de los ojos, el desarrollo de la visión y la alineación de los ojos.
- **A partir de 1 a 2 años de edad.** Se pueden utilizar dispositivos de detección fotográfica para empezar a detectar posibles problemas oculares.
- **De 3 a 4 años.** Se deben revisar los ojos y la visión para detectar cualquier anomalía que pudiera causar problemas en el posterior desarrollo.
- **A los 5 años de edad y más.** Es necesario revisar la visión de cada ojo por separado una vez al año. Si se detecta un problema durante los exámenes oftalmológicos de rutina, es probable que el médico de su hijo recomiende que lo examine un oftalmólogo pediátrico. Un oftalmólogo pediátrico es un médico capacitado y con experiencia en la asistencia de problemas oftalmológicos que afectan a los niños.

## Dificultades de aprendizaje

Las dificultades de aprendizaje son bastante comunes durante la infancia, y tienen muchas causas. Es habitual sospechar que los ojos son la causa de dichos problemas, pero casi nunca lo son. La terapia visual no mejorará las dificultades de aprendizaje. Posiblemente el médico de su hijo lo derive a un especialista en educación para que le haga una evaluación exhaustiva a fin de descubrir la causa.

## Problemas específicos de los ojos

Afección	Descripción	Tratamiento
<b>Astigmatismo</b>	Córnea de forma irregular que puede causar visión borrosa.	Anteojos, si causara visión borrosa.
<b>Conductos lagrimales obstruidos</b>	En algunos bebés, los ojos se desbordan de lágrimas y juntan mucosidad.	Un suave masaje del conducto lagrimal puede ayudar a aliviar la obstrucción. Si eso no funciona, tal vez sea necesario un procedimiento de colocación de sonda en el conducto lagrimal o una cirugía.
<b>Catarata</b>	Opacidad del cristalino del ojo.	La mayoría de las cataratas pueden extirparse quirúrgicamente. Las cataratas son poco comunes en bebés y niños, y no suelen tener relación con las cataratas en adultos.
<b>Chalación</b>	Bulto firme e indoloro en el párpado causado por una glándula sebácea obstruida.	Puede desaparecer por sí solo o tratarse con gotas oftálmicas o compresas tibias. En algunos casos, es necesaria una cirugía menor.
<b>Párpados caídos (ptosis)</b>	Cuando los párpados no están tan abiertos como deberían. Esto es causado por debilidad en el músculo que abre el párpado.	Si fuera grave, puede causar un mal desarrollo de la visión (ambliopía) y requerir cirugía en los párpados.
<b>Ojos falsamente mal alineados (pseudoestrabismo)</b>	Causado por un puente nasal ancho o pliegues de piel adicionales entre la nariz y el ojo, por lo cual los ojos solo parecen estar cruzados.	Ninguno. Es necesario controlar los ojos para asegurarse de que permanezcan sanos.
<b>Hipermetropía</b>	Dificultad para ver los objetos cercanos. Es normal un pequeño grado de hipermetropía en bebés y niños.	Si se tornara grave o causara bizquera, se recurrirá al uso de anteojos.
<b>Glaucoma</b>	Afección en la cual la presión dentro del ojo es demasiado alta. Si no se trata, el glaucoma puede causar ceguera. Los signos de advertencia son sensibilidad extrema a la luz, lágrimas, dolor persistente, ojo agrandado, córnea turbia y espasmo de párpado.	Es normal que el glaucoma en la infancia requiera cirugía.
<b>Ojo perezoso (ambliopía)</b>	Visión reducida por falta de uso en un ojo, que por lo demás es normal. Suele aparecer porque los ojos enfocan mal o están mal alineados.	Aplicación de un parche o gotas oftálmicas especiales en el ojo "bueno". Otros tratamientos incluyen habitualmente anteojos o cirugía de los músculos oculares para corregir los ojos mal alineados (vea la próxima fila).
<b>Ojos mal alineados (estrabismo)</b>	Cuando un ojo se tuerce hacia adentro, hacia arriba, hacia abajo o hacia afuera. Esto es causado por músculos del ojo que no funcionan bien en conjunto.	Anteojos, parches o cirugía, dependiendo de la causa de la mala alineación.
<b>Miopía</b>	Dificultad para ver los objetos lejanos. La miopía es muy poco frecuente en bebés, pero se vuelve más común en niños en edad escolar.	Se usan anteojos para corregir la visión borrosa a distancia. Una vez que el niño ha desarrollado miopía, por lo general no supera la afección y puede que use lentes de contacto cuando llegue a la edad suficiente.
<b>Ojo rosado (conjuntivitis)</b>	Enrojecimiento de la parte blanca del ojo, generalmente por infecciones, alergias o irritación. Los signos incluyen lágrimas, secreciones y sensación de que hay algo extraño en el ojo.	Dependiendo de su causa, la conjuntivitis suele tratarse con gotas o ungüentos oftálmicos. Lavarse las manos con frecuencia puede limitar el contagio de las infecciones de los ojos a los demás miembros de la familia y compañeros de clase.
<b>Córnea raspada (abrasión corneal)</b>	Raspón en la superficie frontal del ojo (la córnea). Puede ser muy doloroso, y por lo general los ojos lagrimean y son sensibles a la luz.	Gotas o ungüentos antibióticos para facilitar la cicatrización y evitar una infección.
<b>Orzuelo</b>	Un bulto rojo doloroso en el párpado causado por una glándula sebácea o sudorípara infectada.	Compresas tibias y gotas o ungüento antibiótico.
<b>Párpados inflamados (blefaritis)</b>	Inflamación en las glándulas sebáceas del párpado. Esto suele provocar hinchazón en los párpados y costra excesiva en las pestañas.	Compresas tibias y lavado de los párpados con champú para bebés. Tal vez sea necesario algún antibiótico si hubiera infección.

La información incluida en esta publicación no debe usarse como reemplazo de la atención médica y los consejos de su pediatra. Es posible que haya variaciones en el tratamiento que su pediatra pueda recomendar de acuerdo a hechos y circunstancias individuales.

De parte de su médico

American Academy  
of Pediatrics



DEDICATED TO THE HEALTH OF ALL CHILDREN™

American Academy of Pediatrics es una organización formada por 64.000 pediatras generales, especialistas pediátricos y especialistas en cirugía pediátrica dedicados a la salud, la seguridad y el bienestar de todos los bebés, niños, adolescentes y adultos jóvenes.

American Academy of Pediatrics  
Sitio web: [www.HealthyChildren.org](http://www.HealthyChildren.org)

© 2011 American Academy of Pediatrics, actualizado en 05/2016.  
Todos los derechos reservados.